

## Единый государственный экзамен по МАТЕМАТИКЕ

## Вариант № 113

## Инструкция по выполнению работы

На выполнение экзаменационной работы по математике даётся 4 часа (240 мин). Работа состоит из двух частей и содержит 18 заданий.

Часть 1 содержит 12 заданий с кратким ответом (В1–В12) базового уровня по материалу курса математики. Задания части 1 считаются выполненными, если экзаменуемый дал верный ответ в виде целого числа или конечной десятичной дроби.

Часть 2 содержит 6 более сложных заданий (С1–С6) по материалу курса математики. При их выполнении надо записать полное решение и ответ.

Советуем для экономии времени пропускать задание, которое не удаётся выполнить сразу, и переходить к следующему. К выполнению пропущенных заданий вы сможете вернуться, если у вас останется время.

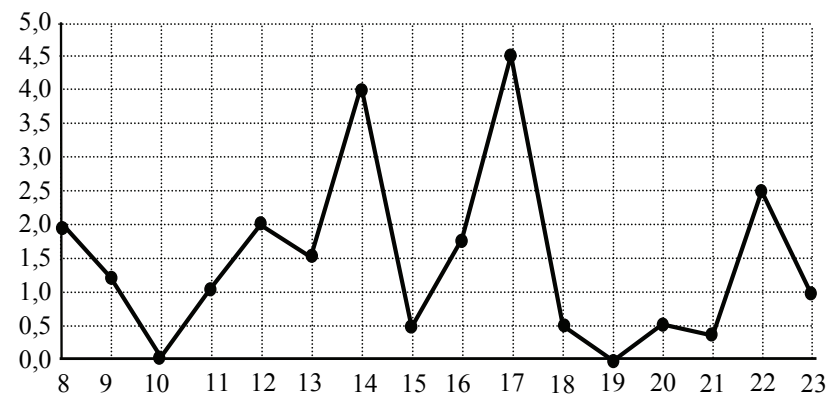
**Желаем успеха!**

## Часть 1

Ответом к заданиям этой части (В1–В12) является целое число или конечная десятичная дробь. Ответ следует записать в бланк ответов № 1 справа от номера соответствующего задания, начиная с первой клеточки, без пробелов. Каждую цифру, знак минус и запятую пишете в отдельной клеточке в соответствии с приведёнными в бланке образцами. Единицы измерения писать не нужно.

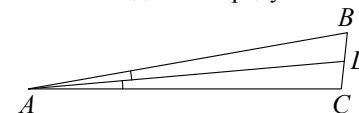
**В1** В пачке 250 листов бумаги формата А4. За неделю в офисе расходуется 1100 листов. Какое наименьшее количество пачек бумаги нужно купить в офис на 7 недель?

**В2** На рисунке жирными точками показано суточное количество осадков, выпадавших в Мурманске с 8 по 23 ноября 1995 года. По горизонтали указываются числа месяца, по вертикали — количество осадков, выпавших в соответствующий день, в миллиметрах. Для наглядности жирные точки на рисунке соединены линией. Определите по рисунку наибольшее суточное количество осадков, выпавших за этот период. Ответ дайте в миллиметрах.



**В3** Найдите корень уравнения  $\sqrt{33-2x} = 5$ .

**В4** В треугольнике  $ABC$   $AD$  — биссектриса, угол  $C$  равен  $96^\circ$ , угол  $CAD$  равен  $5^\circ$ . Найдите угол  $B$ . Ответ дайте в градусах.

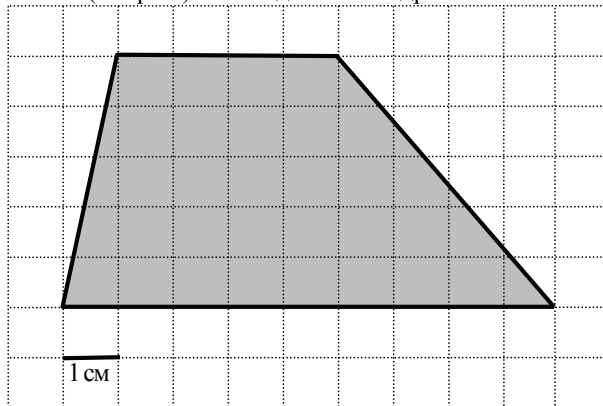


**B5** В таблице указаны средние цены (в рублях) на некоторые основные продукты питания в трёх городах России (по данным на начало 2010 года).

Наименование продукта	Тверь	Липецк	Барнаул
Пшеничный хлеб (батон)	11	14	12
Молоко (1 литр)	26	23	25
Картофель (1 кг)	9	13	16
Сыр (1 кг)	240	215	260
Мясо (говядина, 1 кг)	280	240	300
Подсолнечное масло (1 литр)	38	44	50

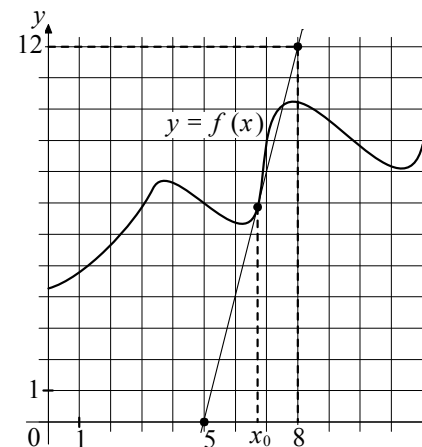
Определите, в каком из этих городов окажется самым дешёвым следующий набор продуктов: 3 батона пшеничного хлеба, 2 кг картофеля, 1 кг говядины. В ответ запишите стоимость данного набора продуктов в этом городе (в рублях).

**B6** Найдите площадь трапеции, изображённой на клетчатой бумаге с размером клетки 1 см × 1 см (см. рис.). Ответ дайте в квадратных сантиметрах.

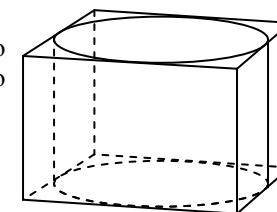


**B7** Найдите  $\sin \alpha$ , если  $\cos \alpha = \frac{2\sqrt{6}}{5}$  и  $\alpha \in \left(\frac{3\pi}{2}; 2\pi\right)$ .

**B8** На рисунке изображены график функции  $y = f(x)$  и касательная к нему в точке с абсциссой  $x_0$ . Найдите значение производной функции  $f(x)$  в точке  $x_0$ .



**B9** Прямоугольный параллелепипед описан около цилиндра, радиус основания и высота которого равны 2. Найдите объём параллелепипеда.



**B10** В ходе распада радиоактивного изотопа его масса уменьшается по закону  $m(t) = m_0 \cdot 2^{-\frac{t}{T}}$ , где  $m_0$  (мг) — начальная масса изотопа,  $t$  (мин.) — время, прошедшее от начального момента,  $T$  (мин.) — период полураспада. В начальный момент времени масса изотопа  $m_0 = 200$  мг. Период его полураспада  $T = 4$  мин. Через сколько минут масса изотопа будет равна 25 мг?

**B11** Найдите наименьшее значение функции  $y = x^3 + 8x^2 + 20x - 1$  на отрезке  $[-3; 5]$ .

**B12** Из пункта  $A$  в пункт  $B$ , расстояние между которыми 50 км, одновременно выехали мотоциклист и велосипедист. Известно, что за час мотоциклист проезжает на 30 км больше, чем велосипедист. Определите скорость велосипедиста, если известно, что он прибыл в пункт  $B$  на 1,5 часа позже мотоциклиста. Ответ дайте в км/ч.

**Часть 2**

Для записи решений и ответов на задания C1–C6 используйте бланк ответов № 2. Запишите сначала номер выполняемого задания (C1, C2 и т.д.), а затем полное обоснованное решение и ответ.

**C1** Решите уравнение  $(6\sin^2 x + 5\sin x - 4) \cdot \sqrt{-7\cos x} = 0$ .

**C2** В правильной шестиугольной призме  $ABCDEF A_1 B_1 C_1 D_1 E_1 F_1$ , стороны основания которой равны 3, а боковые рёбра равны 4, найдите расстояние от точки  $C$  до прямой  $D_1 E_1$ .

**C3** Решите неравенство  $7\log_3(x^2 - 7x + 12) \leq 8 + \log_3 \frac{(x-3)^7}{x-4}$ .

**C4** Прямая, перпендикулярная гипотенузе прямоугольного треугольника с катетами 6 и 8, отсекает от него четырёхугольник, в который можно вписать окружность. Найдите площадь этого четырёхугольника.

**C5** Найдите все положительные значения  $a$ , при каждом из которых система

$$\begin{cases} (|x| - 5)^2 + (y - 4)^2 = 9, \\ (x - 2)^2 + y^2 = a^2 \end{cases}$$

имеет единственное решение.

**C6** На доске написано более 52, но менее 60 целых чисел. Среднее арифметическое этих чисел равно 3, среднее арифметическое всех положительных из них равно 8, а среднее арифметическое всех отрицательных из них равно  $-4$ .

а) Сколько чисел написано на доске?

б) Каких чисел написано больше: положительных или отрицательных?

в) Какое наибольшее количество отрицательных чисел может быть среди них?

