

Единый государственный экзамен по МАТЕМАТИКЕ

Вариант № 194

Инструкция по выполнению работы

На выполнение экзаменационной работы по математике дается 4 часа (240 мин). Работа состоит из двух частей и содержит 18 заданий.

Часть 1 содержит 12 заданий с кратким ответом (В1–В12) базового уровня по материалу курса математики. Задания части 1 считаются выполненными, если экзаменуемый дал верный ответ в виде целого числа или конечной десятичной дроби.

Часть 2 содержит 6 более сложных заданий (С1–С6) по материалу курса математики. При их выполнении надо записать полное решение и ответ.

Советуем для экономии времени пропускать задание, которое не удастся выполнить сразу, и переходить к следующему. К выполнению пропущенных заданий можно вернуться, если у вас останется время.

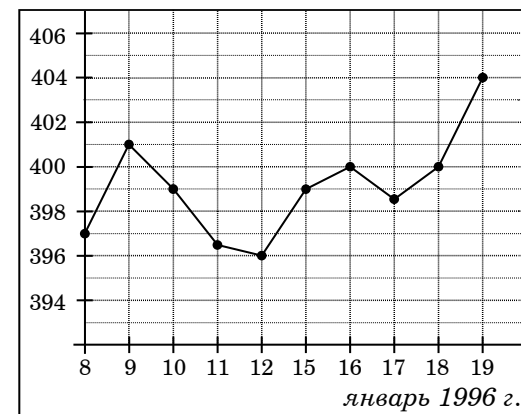
Желаем успеха!

Часть 1

Ответом на задания В1–В12 должно быть целое число или конечная десятичная дробь. Ответ следует записать в бланк ответов № 1 справа от номера выполняемого задания, начиная с первой клеточки. Каждую цифру, знак минус и запятую пишите в отдельной клеточке в соответствии с приведенными в бланке образцами. Единицы измерений писать не нужно.

В1 Шариковая ручка стоит 20 рублей. Какое наибольшее число таких ручек можно будет купить на 400 рублей после повышения цены на 10%?

В2 На рисунке жирными точками показана цена золота на момент закрытия биржевых торгов во все рабочие дни с 8 по 19 января 1996 года. По горизонтали указываются числа месяца, по вертикали – цена унции золота в долларах США. Для наглядности жирные точки на рисунке соединены линией. Определите по рисунку наименьшую цену золота на момент закрытия торгов в указанный период (в долларах США за унцию).



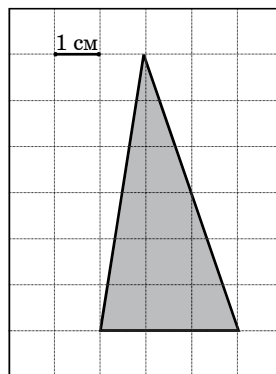
В3 Найдите корень уравнения $3^{x-19} = \frac{1}{81}$.

B4 В треугольнике ABC угол C равен 90° , $\cos B = \frac{4}{5}$, $AB = 10$. Найдите AC .

B5 Для изготовления книжных полок требуется заказать 50 одинаковых стекол в одной из трех фирм. Площадь каждого стекла $0,25 \text{ м}^2$. В таблице приведены цены на стекло, а также на резку стекла и шлифовку края. Сколько рублей будет стоить самый дешевый заказ?

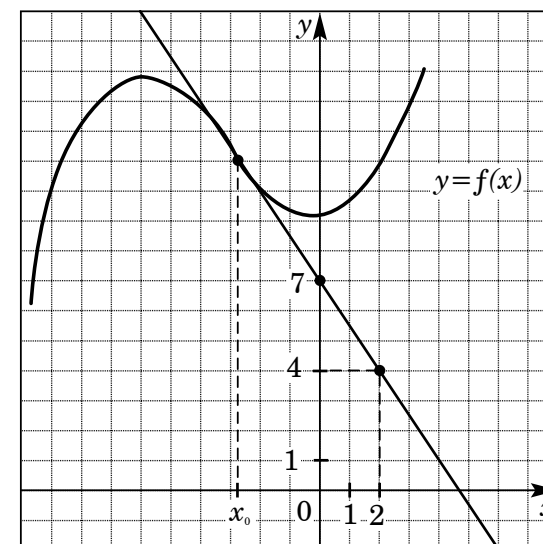
Фирма	Цена стекла (рублей за 1 м^2)	Резка и шлифовка (рублей за одно стекло)
А	450	75
Б	470	65
В	500	55

B6 Найдите площадь треугольника, изображенного на клетчатой бумаге с размером клетки $1 \text{ см} \times 1 \text{ см}$ (см. рисунок). Ответ дайте в квадратных сантиметрах.

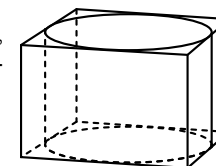


B7 Найдите значение выражения $3^{2+\log_3 2}$.

B8 На рисунке изображены график функции $y = f(x)$ и касательная к этому графику, проведенная в точке с абсциссой x_0 . Найдите значение производной функции $f(x)$ в точке x_0 .



B9 Прямоугольный параллелепипед описан около цилиндра, радиус основания которого равен 2. Объем параллелепипеда равен 48. Найдите высоту цилиндра.



B10 Для одного из предприятий-монополистов зависимость объема спроса на продукцию q (единиц в месяц) от ее цены p (тыс. руб.) задается формулой: $q = 65 - 5p$. Определите максимальный уровень цены p (в тыс. руб.), при котором значение выручки предприятия за месяц $r = q \cdot p$ составит не менее 110 тыс. руб.

В11 Найдите наибольшее значение функции $y=8\sin x - \frac{36}{\pi}x + 4$ на отрезке $\left[-\frac{5\pi}{6}; 0\right]$.

В12 Моторная лодка в 10:00 вышла из пункта A в пункт B , расположенный в 15 км от A . Пробыв в пункте B 1 час 15 минут, лодка отправилась назад и вернулась в пункт A в 14:00 того же дня. Определите (в км/ч) скорость течения реки, если известно, что собственная скорость лодки равна 11 км/ч.

Часть 2

Для записи решений и ответов на задания C1–C6 используйте бланк ответов № 2. Запишите сначала номер выполняемого задания, а затем полное обоснованное решение и ответ.

C1 Решите систему уравнений

$$\begin{cases} y + \sin x = 0, \\ (3\sqrt{\sin x} - 1)(7y - 5) = 0. \end{cases}$$

C2 В прямоугольном параллелепипеде $ABCD A_1 B_1 C_1 D_1$ известны ребра: $AB=5$, $AD=12$, $CC_1=4$. Найдите угол между плоскостями BDD_1 и $AD_1 B_1$.

C3 Решите неравенство

$$\frac{\log_{7^{x+5}} 49}{\log_{7^{x+5}} (-49x)} \leq \frac{1}{\log_7 \log_{\frac{1}{7}} 7^x}.$$

C4 В параллелограмме $ABCD$ биссектрисы углов при стороне AD делят сторону BC точками M и N так, что $BM:MN = 1:5$. Найдите BC , если $AB=3$.

C5 Найдите все значения a , при каждом из которых наименьшее значение функции $f(x) = 2ax + |x^2 - 8x + 7|$ меньше 1.

C6 Каждое из чисел 13, 14, ..., 21 умножают на каждое из чисел 2, 3, ..., 7 и перед каждым из полученных произведений произвольным образом ставят знак плюс или минус, после чего все 54 полученных результата складывают. Какую наименьшую по модулю и какую наибольшую сумму можно получить в итоге?